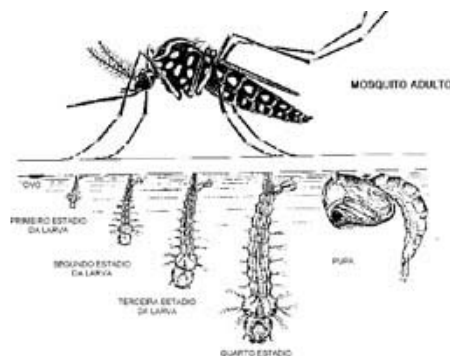


dengue.org.br

Tudo que você precisa saber sobre a Dengue



A doença, sintomas, transmissão, prevenção, áreas de risco, mapas, vídeos, notícias atualizadas, etc.

Notícias Atualizadas

[Saiba mais sobre Dengue Tipo 4](#)

Dengue

[Número de casos contraídos na região cresce 27%](#)

Diário do Grande ABC - 3 horas atrás

Durante os três primeiros meses do ano foram registrados pelo menos 38 casos autóctones de **dengue** (contraídos no próprio município) na região, aumento de 27%

[Artigos Relacionados »](#)

[« Anterior](#) [Sequinte »](#)



[Midiacon](#)

Veja a situação da dengue nas principais cidades:

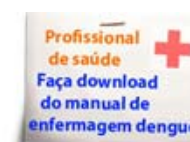
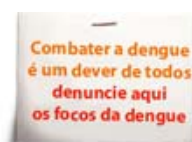
Fale com o Ministério da Saúde

Disque Daúde 0800 61 1997

Ministério da Saúde

Esplanada dos Ministérios - Bloco G - Brasília - DF - CEP: 70058-900

[Leia o Termo de Uso](#)



Mais um serviço de utilidade pública da AJA - A informação é a melhor prevenção - Contato: denguebrasil@gmail.com

dengue.org.br

Sobre a Dengue

A palavra *dengue* tem origem espanhola e quer dizer "melindre", "manha". O nome faz referência ao estado de moleza e prostração em que fica a pessoa contaminada pelo arbovírus (abreviatura do inglês de *arthropod-borne virus*, vírus oriundo dos artrópodos).

► Sobre a Dengue - Dr. Drauzio Varella

História da Dengue

O mosquito transmissor da dengue, o *Aedes aegypti*, foi introduzido na América do Sul através de barcos (navios negreiros) provenientes da África, no período colonial, junto com os escravos. Houve casos em que os barcos ficaram com a tripulação tão reduzida que passaram a vagar pelos mares, constituindo os "navios-fantasmas".

► Veja mais [Histórico da Dengue](#)

Fonte: [Globo Vídeos](#)

O que é Dengue?

O dengue é uma doença infecciosa causada por um arbovírus (existem quatro tipos diferentes de vírus do dengue: DEN-1, DEN-2, DEN-3 e DEN-4), que ocorre principalmente em áreas tropicais e subtropicais do mundo, inclusive no Brasil. As epidemias geralmente ocorrem no verão, durante ou imediatamente após períodos chuvosos.

O dengue clássico se inicia de maneira súbita e podem ocorrer febre alta, dor de cabeça, dor atrás dos olhos, dores nas costas. Às vezes aparecem manchas vermelhas no corpo. A febre dura cerca de cinco dias com melhora progressiva dos sintomas em 10 dias. Em alguns poucos pacientes podem ocorrer hemorragias discretas na boca, na urina ou no nariz. Raramente há complicações.

► Veja os [sintomas, fotos e vídeos](#)

O que é Dengue Hemorrágico?

Dengue hemorrágico é uma forma grave de dengue. No início os sintomas são iguais ao dengue clássico, mas após o 5º dia da doença alguns pacientes começam a apresentar sangramento e choque. Os sangramentos ocorrem em vários órgãos. Este tipo de dengue pode levar a pessoa à morte. Dengue hemorrágico necessita sempre de avaliação médica de modo que uma unidade de saúde deve sempre ser procurada pelo paciente.

O que é Dengue Tipo 4?

O avanço do vírus tipo 4 da dengue pelo Brasil é uma ameaça à saúde pública. Não pelo vírus em si, que não é mais nem menos perigoso que os tipos 1, 2 e 3, mas pela entrada em ação de mais uma variação do microorganismo.

Existem quatro tipos do vírus da dengue: O DEN-1, o DEN-2, o DEN-3 e o DEN-4. "Causam os mesmos sintomas. A diferença é que, cada vez que você pega um tipo do vírus, não pode mais ser infectado por ele. Ou seja, na vida, a pessoa só pode ter dengue quatro vezes", explica o consultor de dengue da Organização Mundial da Saúde (OMS), Ivo Castelo Branco.

"Em termos de classificação, estamos falando do mesmo tipo de vírus, com quatro variações", explica Marcelo Litvoc, infectologista do Hospital Sírio-Libanês, em São Paulo. "Do ponto de vista clínico, são absolutamente iguais, vão gerar o mesmo quadro", esclarece o médico.

A explicação do problema provocado pelo vírus 4 está no sistema imunológico do corpo humano. Quem já teve dengue causada por um tipo do vírus não registra um novo episódio da doença com o mesmo tipo. Ou seja, quem já teve dengue devido ao tipo 1 só pode ter novamente se ela for causada pelos tipos 2, 3 ou 4.

"Quanto mais vírus existirem, maior a probabilidade de haver uma infecção", resume Caio Rosenthal, infectologista e consultor do programa Bem Estar, da TV Globo. Se houvesse só um tipo de vírus, ninguém poderia ter dengue duas vezes na vida.

A possibilidade da reincidência da doença é preocupante. Caso ocorra um segundo episódio da dengue, os sintomas se manifestam com mais severidade. "Existe certa sensibilização do sistema imunológico e ele dá uma resposta exacerbada", afirma Litvoc.

Esta reação exagerada do sistema imunológico é um problema. Pode causar inflamações e, por isso, aumenta o risco de lesões nos vasos sanguíneos, o que levaria à dengue hemorrágica. Um terceiro episódio poderia ser ainda mais grave, e um quarto seria mais perigoso que o terceiro.

Qual a causa?

A infecção pelo vírus, transmitido pela picada do [mosquito *Aedes aegypti*](#), uma espécie hematófaga originária da África que chegou ao continente americano na época da colonização. Não há transmissão pelo contato de um doente ou suas secreções com uma pessoa sadia, nem fontes de água ou alimento.

Como tratar?

Não existe tratamento específico para dengue, apenas tratamentos que aliviam os sintomas.

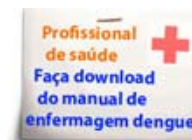
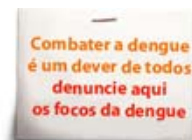
Deve-se ingerir muito líquido como água, sucos, chás, soros caseiros, etc. Os sintomas podem ser tratados com dipirona ou paracetamol. Não devem ser usados medicamentos à base de ácido acetil salicílico e antiinflamatórios, como aspirina e AAS, pois podem aumentar o risco de hemorragias.

Tratamento



Arte/G1

- ▶ Veja mais [Dengue - Ministério da Saúde](#)
- ▶ Veja mais [Dengue - Para Profissionais de Saúde](#)
- ▶ Veja mais [Dengue - OMS \(Em Inglês\)](#)



Mais um serviço de utilidade pública da AJA - A informação é a melhor prevenção - Contato: denguebrasil@gmail.com

dengue.org.br

Mosquito da Dengue

Mosquitos



A dengue pode ser transmitida por duas espécies de mosquitos (*Aedes aegypti* e *Aedes albopictus*), que picam durante o dia e a noite, ao contrário do mosquito comum, que pica durante a noite. Os transmissores de dengue, principalmente o *Aedes aegypti*, proliferam-se dentro ou nas proximidades de habitações (casas, apartamentos, hotéis), em recipientes onde se acumula água limpa (vasos de plantas, pneus velhos, cisternas etc.).

O *Aedes aegypti*

O Mosquito *Aedes aegypti* mede menos de um centímetro, tem aparência inofensiva, cor café ou preta e listras brancas no corpo e nas pernas.

Costuma picar nas primeiras horas da manhã e nas últimas da tarde, evitando o sol forte, mas, mesmo nas horas quentes, ele pode atacar à sombra, dentro ou fora de casa. Há suspeitas de que alguns ataquem também durante a noite.

O indivíduo não percebe a picada, pois no momento não dói e nem coça.

Vídeo: Fiocruz

Modo de transmissão

A fêmea pica a pessoa infectada, mantém o vírus na saliva e o retransmite.

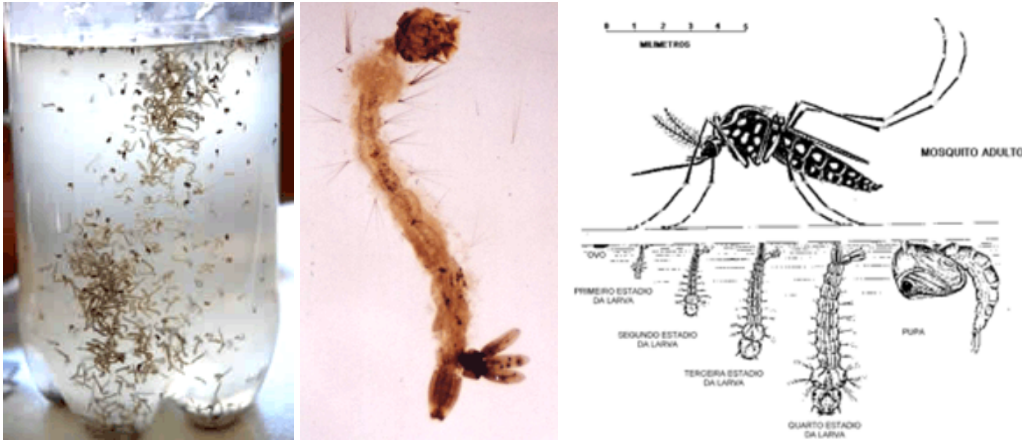
A transmissão ocorre pelo ciclo homem-*Aedes aegypti*-homem. Após a ingestão de sangue infectado pelo inseto fêmea, transcorre na fêmea um período de incubação. Após esse período, o mosquito torna-se apto a transmitir o vírus e assim permanece durante toda a vida. Não há transmissão pelo contato de um doente ou suas secreções com uma pessoa sadia, nem fontes de água ou alimento.

► O mosquito *Aedes aegypti* também pode transmitir a [febre amarela](#).

Período de incubação

Varia de 3 a 15 dias, mas tem como média de cinco a seis dias.

O Ciclo do Mosquito



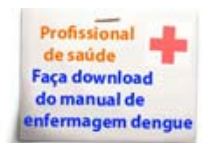
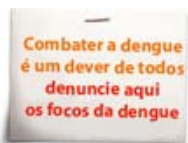
O ciclo do *Aedes aegypti* é composto por quatro fases: ovo, larva, pupa e adulto. As larvas se desenvolvem em água parada, limpa ou suja. Na fase do acasalamento, em que as fêmeas precisam de sangue para garantir o desenvolvimento dos ovos, ocorre a transmissão da doença.

O seu controle é difícil, por ser muito versátil na escolha dos criadouros onde deposita seus ovos, que são extremamente resistentes, podendo sobreviver vários meses até que a chegada de água propicia a incubação. Uma vez imersos, os ovos desenvolvem-se rapidamente em larvas, que dão origem às pupas, das quais surge o adulto.

O único modo possível de evitar a transmissão da dengue é a eliminação do mosquito transmissor.

A melhor forma de se evitar a dengue é combater os focos de acúmulo de água, locais propícios para a criação do mosquito transmissor da doença.

► Veja também [Prevenção da Dengue](#)



Mais um serviço de utilidade pública da AJA - A informação é a melhor prevenção - Contato: denguebrasil@gmail.com

dengue.org.br

Sintomas da Dengue

Confira os sintomas da Dengue

O tempo médio do ciclo é de 5 a 6 dias, e o intervalo entre a picada e a manifestação da doença chama-se período de incubação. É só depois desse período que os sintomas aparecem. Geralmente os sintomas se manifestam a partir do 3º dia depois da picada do mosquito.

Prof. Luiz Alberto Carneiro Marinho
UFRN - Fonte: [Portal Saúde MS](#)



**AO PRIMEIRO SINAL DE UM DESSES SINTOMAS, PROCURE
IMEDIATAMENTE O POSTO DE SAÚDE MAIS PRÓXIMO.**



➤ Dengue Clássica

- ▶ Febre alta com início súbito.
- ▶ Forte dor de cabeça.
- ▶ Dor atrás dos olhos, que piora com o movimento dos mesmos.
- ▶ Perda do paladar e apetite.
- ▶ Manchas e erupções na pele semelhantes ao sarampo, principalmente no tórax e membros superiores.
- ▶ Náuseas e vômitos.
- ▶ Tonturas.
- ▶ Extremo cansaço.
- ▶ Moleza e dor no corpo.
- ▶ Muitas dores nos ossos e articulações.

➤ Dengue hemorrágica

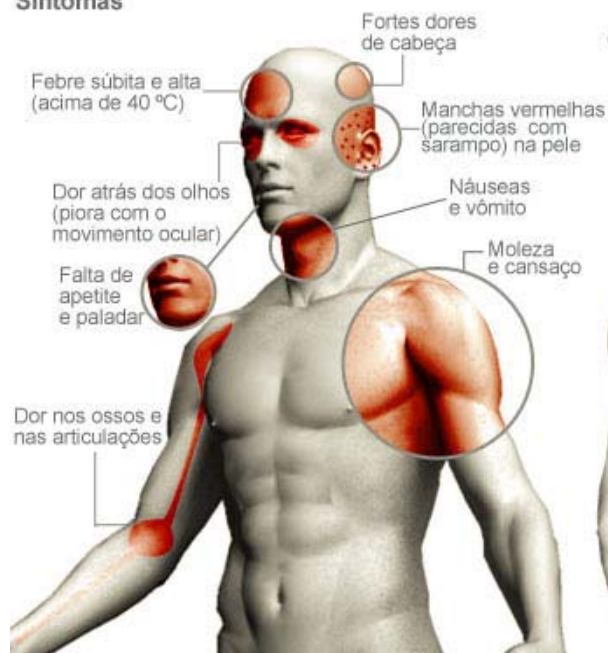
Os sintomas da dengue hemorrágica são os mesmos da dengue comum. A diferença ocorre quando acaba a febre e começam a surgir os sinais de alerta:

- ▶ Dores abdominais fortes e contínuas.
- ▶ Vômitos persistentes.
- ▶ Pele pálida, fria e úmida.
- ▶ Sangramento pelo nariz, boca e gengivas.
- ▶ Manchas vermelhas na pele.
- ▶ Sonolência, agitação e confusão mental.
- ▶ Sede excessiva e boca seca.
- ▶ Pulso rápido e fraco.
- ▶ Dificuldade respiratória.
- ▶ Perda de consciência.

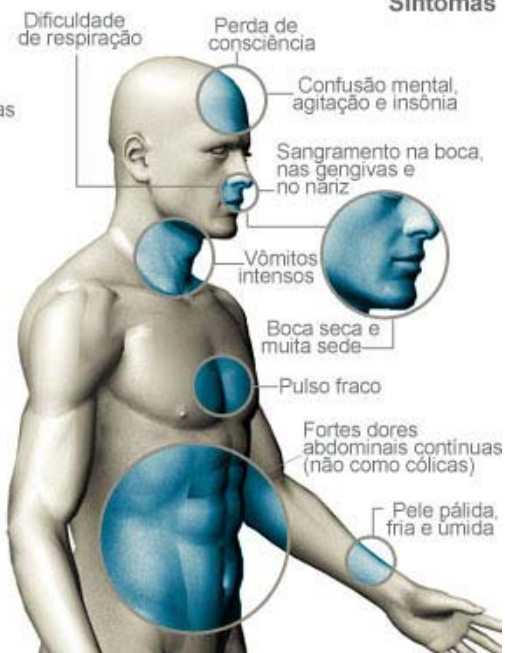
Na dengue hemorrágica, o quadro clínico se agrava rapidamente, apresentando sinais de insuficiência circulatória e choque, podendo levar a pessoa à morte em até 24 horas. De acordo com estatísticas do Ministério da Saúde, cerca de 5% das pessoas com dengue hemorrágica morrem.

O doente pode apresentar sintomas como febre, dor de cabeça, dores pelo corpo, náuseas ou até mesmo não apresentar qualquer sintoma. O aparecimento de manchas vermelhas na pele, sangramentos (nariz, gengivas), dor abdominal intensa e contínua e vômitos persistentes podem indicar a evolução para dengue hemorrágica. Esse é um quadro grave que necessita de imediata atenção médica, pois pode ser fatal.

Clássica Sintomas



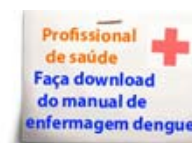
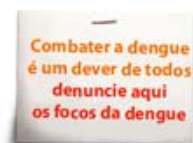
Hemorrágica Sintomas



Arte G1

► Veja imagens das [manchas na pele e aspectos clínicos](#)

É importante procurar orientação médica ao surgirem os primeiros sintomas, pois as manifestações iniciais podem ser confundidas com outras doenças, como febre amarela, malária ou leptospirose e não servem para indicar o grau de gravidade da doença.



Mais um serviço de utilidade pública da AJA - A informação é a melhor prevenção - Contato: denguebrasil@gmail.com

dengue.org.br

Prevenção da Dengue

► Armadilha para o mosquito

A prevenção é a única arma contra a doença.

A melhor forma de se evitar a dengue é combater os focos de acúmulo de água, locais propícios para a criação do mosquito transmissor da doença. Para isso, é importante não acumular água em latas, embalagens, copos plásticos, tampinhas de refrigerantes, pneus velhos, vasinhos de plantas, jarros de flores, garrafas, caixas d'água, tambores, latões, cisternas, sacos plásticos e lixeiras, entre outros.

Fonte: Globo.com/videos

Dicas para combater o mosquito e os focos de larvas



Mantenha a caixa d'água sempre fechada com tampa adequada.



Remova folhas, galhos e tudo que possa impedir a água de correr pelas calhas.



Não deixe a água da chuva acumulada sobre a laje.



Lave semanalmente por dentro com escovas e sabão os tanques utilizados para armazenar água.



Mantenha bem tampados tonéis e barris d'água.



Encha de areia até a borda os pratinhos dos vasos de planta.



Se você tiver vasos de plantas aquáticas, troque a água e lave o vaso principalmente por dentro com escova, água e sabão pelo menos uma vez por semana



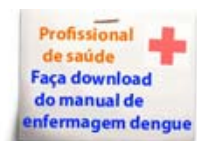
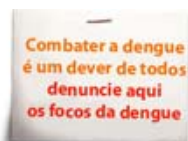
Guarde garrafas sempre de cabeça para baixo.



Entregue seus pneus velhos ao serviço de limpeza urbana ou guarde-os sem água em local coberto e abrigados da chuva.



Coloque o lixo em sacos plásticos e mantenha a lixeira bem fechada. Não jogue lixo em terrenos baldios.



Mais um serviço de utilidade pública da AJA - A informação é a melhor prevenção - Contato: denguebrasil@gmail.com

dengue.org.br

Mapas da Dengue

Veja a situação da dengue nas principais cidades:

 [Informe epidemiológico 17/2009 MS](#)

 [Mapeamento dos municípios infestados por Aedes aegypti em 2008.](#)

Casos Notificados, Brasil, 2008-2009

Casos Notificados de Dengue
Comparação 2008 - 2009

UF	Semanas 1 a 26			INCIDÊNCIA**	
	2008	2009*	% Variação	2008	2009
Norte	66.814	48.316	-27,7	441,2	314,6
RO	7.820	7.113	-8,8	510,2	473,0
AC	2.043	17.942	778,2	300,4	2.595,9
AM	10.107	1.795	-82,2	302,5	52,9
RR	4.340	4.206	-3,1	1051,4	997,9
PA	21.991	8.512	-61,3	300,4	114,5
AP	1.424	2.619	83,9	232,2	418,0
TO	19.289	6.129	-68,2	1506,4	474,4
Nordeste	242.740	128.322	-47,1	457,2	239,4
MA	5.699	1.821	-68,0	90,4	28,6
PI	4.779	4.062	-15,0	153,2	129,2
CE	62.610	13.334	-78,7	740,9	156,0
RN	40.828	2.886	-92,9	1314,3	92,0
PB	8.186	802	-90,2	218,7	21,3
PE	37.895	4.928	-86,9	431,6	55,9
AL	16.715	3.509	-79,0	534,4	111,2
SE	33.893	3.207	-90,5	1695,2	158,8
BA	32.335	93.773	190,0	223,0	640,6
Sudeste	358.881	131.584	-63,3	447,6	162,6
MG	70.743	66.971	-5,3	356,4	334,3
ES	32.557	49.144	50,9	942,7	1.409,3
RJ	248.769	9.457	-96,2	1567,3	59,1
SP(1)	6.812	6.012	-11,7	16,6	14,5
Sul	15.678	7.916	-49,5	57,0	28,6
PR	14.328	7.486	-47,7	136,3	70,1
SC(2)	640	209	-67,3	10,6	3,4
RS(2)	710	221	-68,9	6,5	2,0
Centro Oeste	59.404	71.020	19,5	433,7	511,1
MS	3.984	12.176	206,6	170,5	515,8
MT	10.369	32.434	212,8	350,6	1.080,5
GO	42.092	25.126	-40,3	720,1	424,0
DF	2.959	1.284	-56,6	116,7	49,3
Total	743.517	387.158	-47,9	392,1	202,2

(1) casos confirmados autóctones

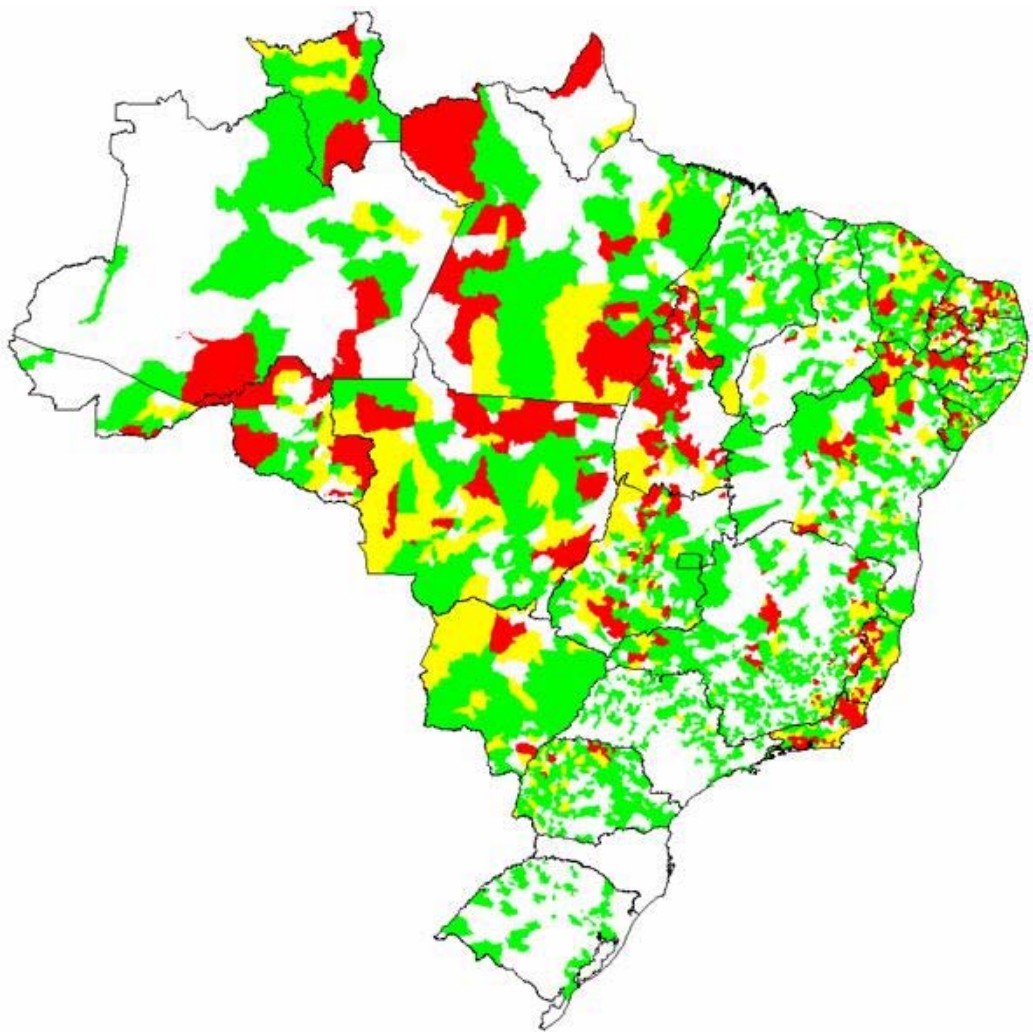
(2) casos importados

*Fonte: SEB/UFs

Dados até a semana epidemiológica 26, sujeitos à alteração.

** Incidência por 100.000 hab

Incidência de Dengue por Município de Residência, Brasil, 2008



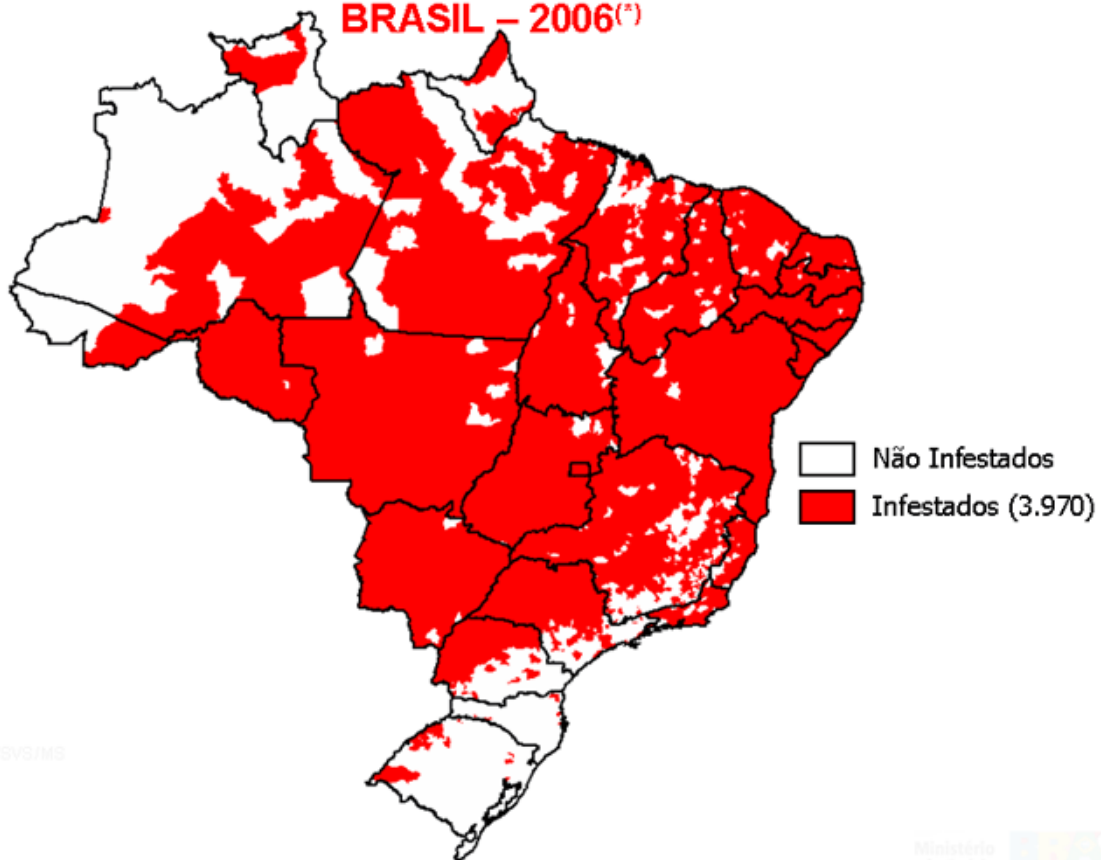
- Baixa (menor que 100)
- Média (100 a 300)
- Alta (maior que 300)

Fonte: SVS/SES



Secretaria de Vigilância em Saúde

Municípios Infestados por *Aedes aegypti* BRASIL – 2006^(*)

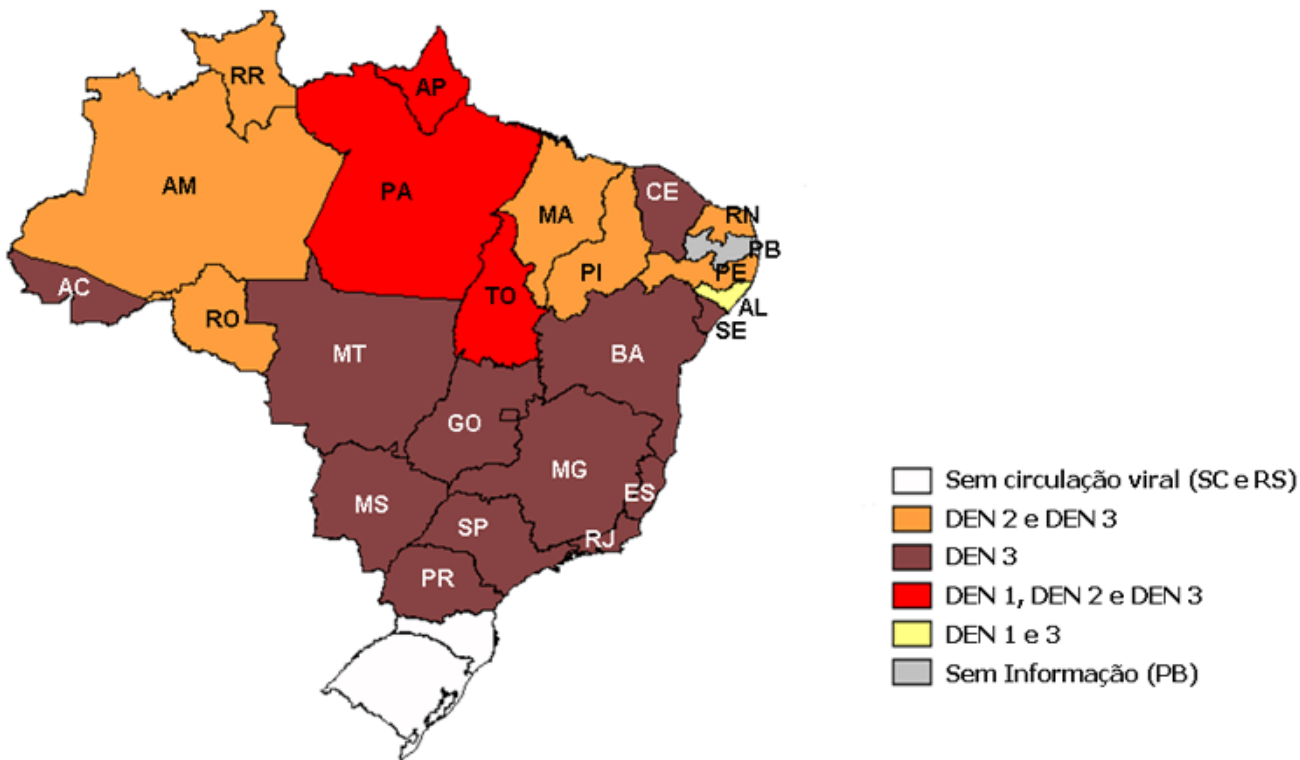


Fonte: COPNCD/DIGEB/SVS/SMS

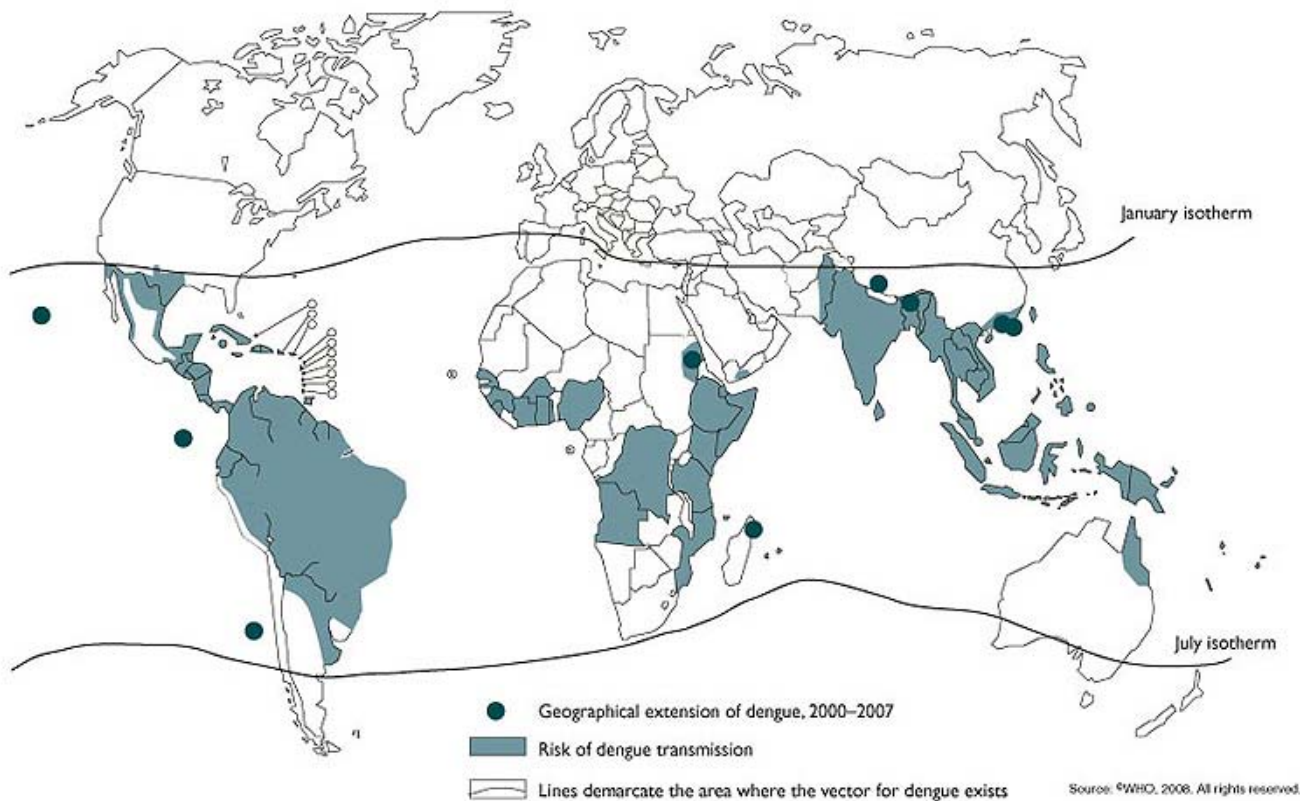
Ministério

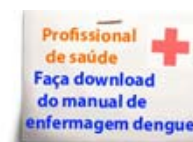
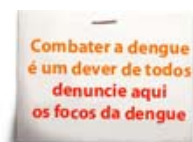
Sorotipos circulantes

Brasil, 2006



Dengue, 2007





Mais um serviço de utilidade pública da AJA - A informação é a melhor prevenção - Contato: denguebrasil@gmail.com

dengue.org.br

Notícias sobre a Dengue

Dengue

[Número de casos contraídos na região cresce 27%](#)

Diário do Grande ABC - **3 horas atrás**

Durante os três primeiros meses do ano foram registrados pelo menos 38 casos autóctones de **dengue** (contraídos no próprio município) na região, aumento de 27%

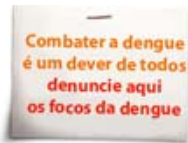
[Artigos Relacionados »](#)

« Anterior Seguinte »



Midiacon

Dengue  [Boletim da Dengue Ministério da Saúde](#)



Mais um serviço de utilidade pública da AJA - A informação é a melhor prevenção - Contato: denguebrasil@gmail.com




dengue.org.br

Download Material da Dengue

Faça Download do Material da Campanha da Dengue:



Materiais do Ministério da Saúde

- ▶  [LIRAA municípios infestados por Aedes aegypti em 2008](#)
- ▶  [Cartilha da Dengue \(folheto prevenção\)](#)
- ▶  [Manual de Enfermagem da Dengue \(profissionais de saúde\)](#)

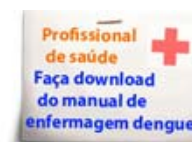
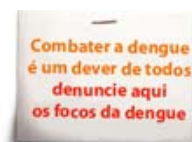
- ▶  [Dengue Toque de Celular - Samba Ringtone](#)

- ▶  [Dengue Toque de Celular - Baião Ringtone](#)

- ▶  [Dengue Toque de Celular - Hip Hop Ringtone](#)

Como baixar os ringtones no seu celular via cabo USB ou Bluetooth

- Escolha o ringtone no site.
- Clique no link com o botão direito e baixe o arquivo para o seu computador.
- Conecte seu celular ao computador com o cabo USB.
- Transfira o ringtone para o seu celular OU
- Habilite o Bluetooth do seu celular.
- Envie um arquivo via Bluetooth do seu computador para o celular
- Pronto! Seu celular é mais um agente contra a dengue.



Mais um serviço de utilidade pública da AJA - A informação é a melhor prevenção - Contato: denguebrasil@gmail.com

febreamarela.org.br

Tudo que você precisa saber sobre a Febre Amarela



A doença, sintomas, transmissão, vacina, prevenção, áreas de risco, mapas, vídeos, notícias atualizadas, etc.

[Leia o Termo de Uso](#)

Mais um serviço de utilidade pública da AJA - A informação é a melhor prevenção - Contato: febreamarelabrasil@gmail.com

Seja nosso parceiro e apóie este site.

Buscamos apoio institucional de empresas na área de saúde, etc. Oferecemos espaços exclusivos para inserção de banners publicitárias e usamos o sistema Google Analytics® para a mensuração e emissão de relatórios de tráfego. Contato: inovamidia@gmail.com